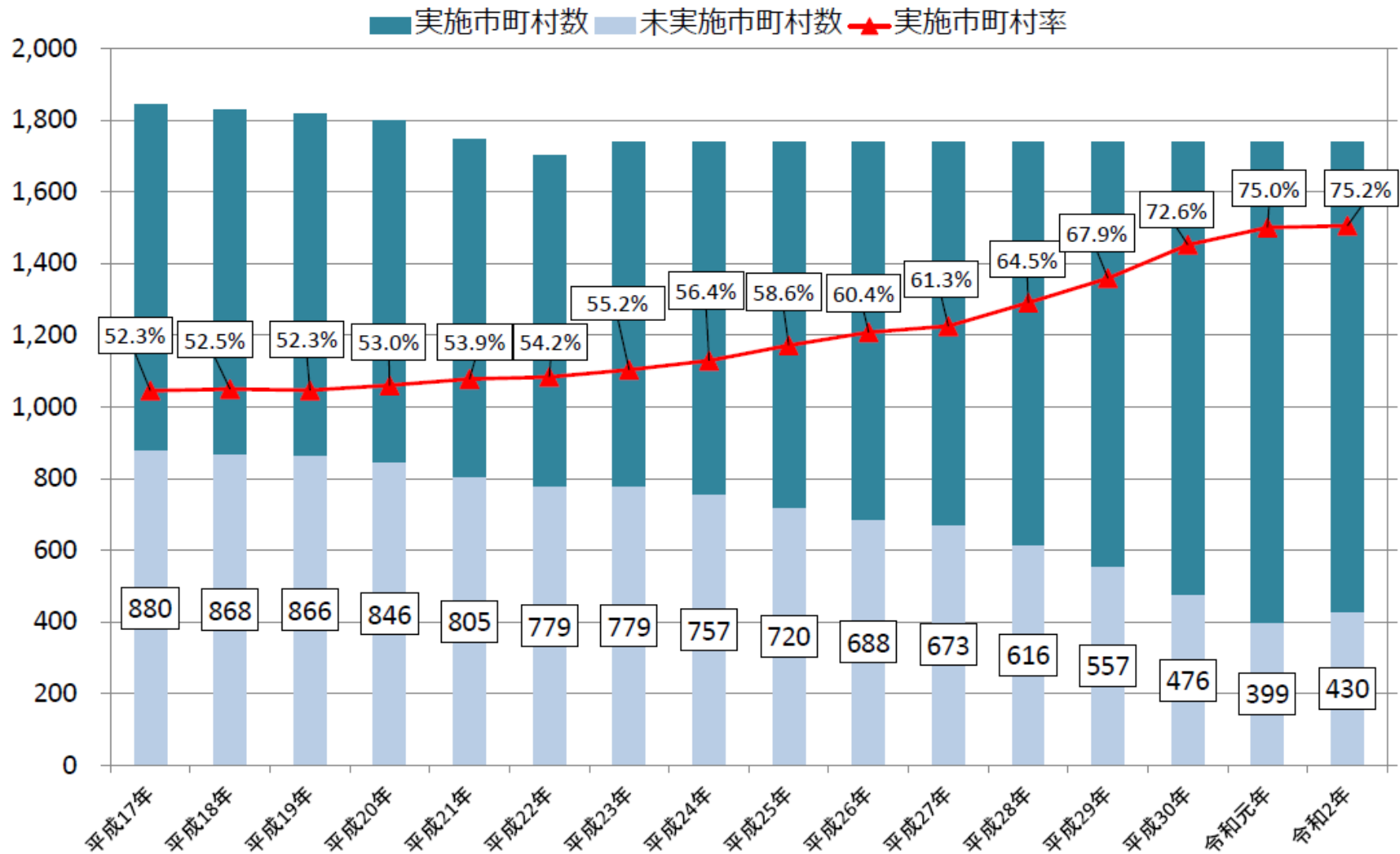


歯周疾患健診の実施状況（実施年別）

歯周疾患検診を実施している市町村数と割合



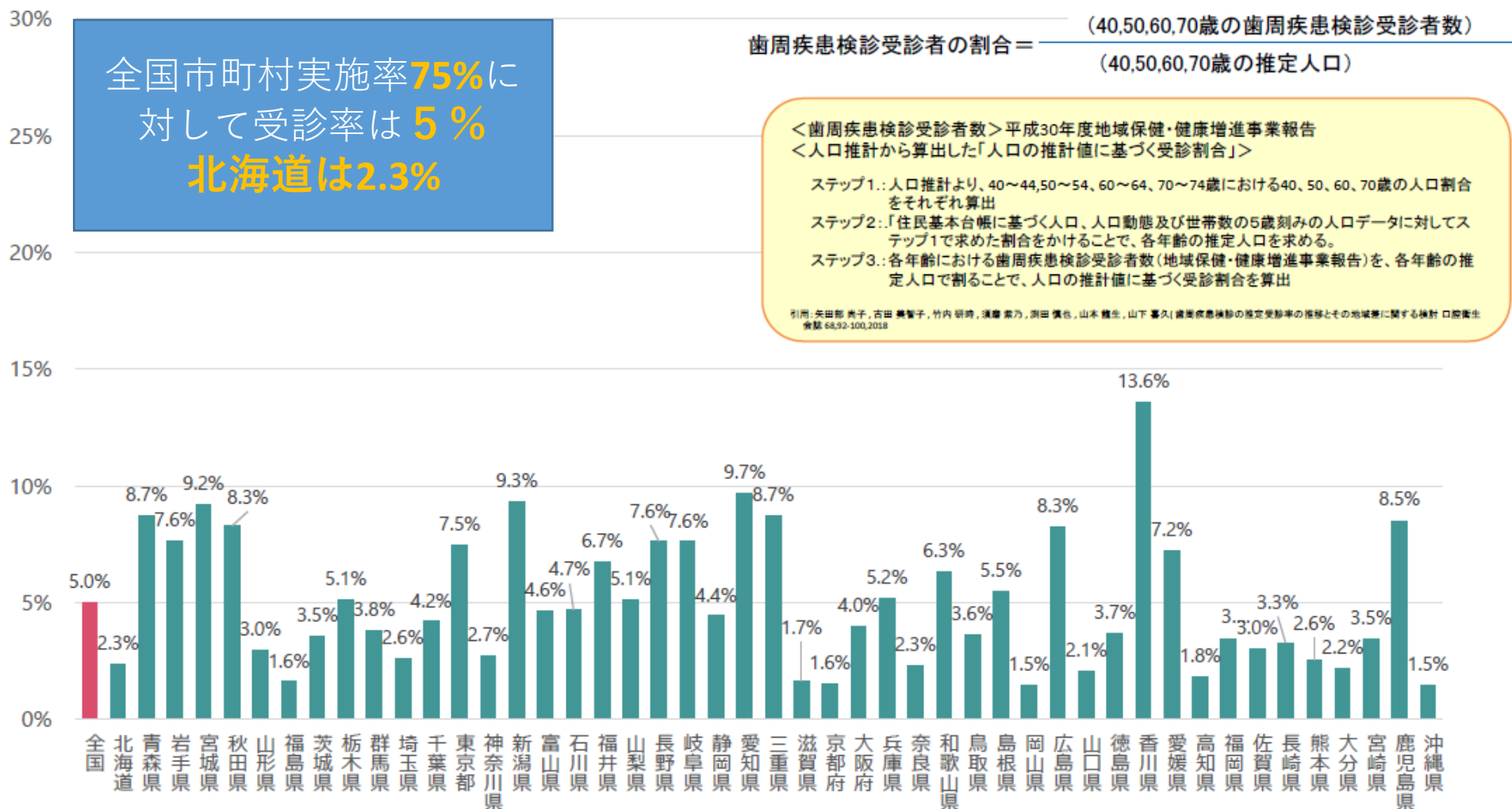
出典：地域保健・老人保健事業報告（平成17年～平成19年）、地域保健・健康増進事業報告（平成20年～平成30年）

道調査※によると、歯周疾患検診の実施率は道**49.2%**、十勝管内は**68.4%**

※令和4年度(2022年度)市町村歯科保健対策実施状況調査結果

歯周疾患健診の実施状況（都道府県）

令和2年度 歯周疾患検診受診者の割合（受診率）



(出典: 令和3年度歯科口腔保健医療情報収集・分析等推進事業)

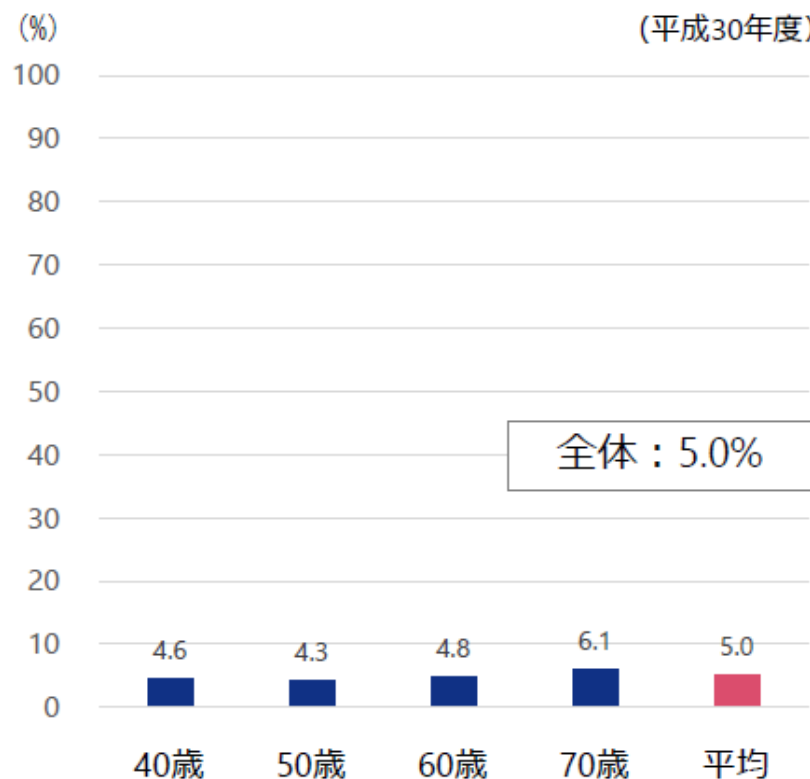
歯周疾患検診の実施率及び受診率は低値

歯周疾患健診の受診率と過去1年間に歯科検診を受けた者の割合の比較

○歯周疾患検診受診者の割合は5.0%である一方で、約半数以上が過去1年間に歯科検診を受診している。

【歯周疾患検診受診者の割合（受診率）】

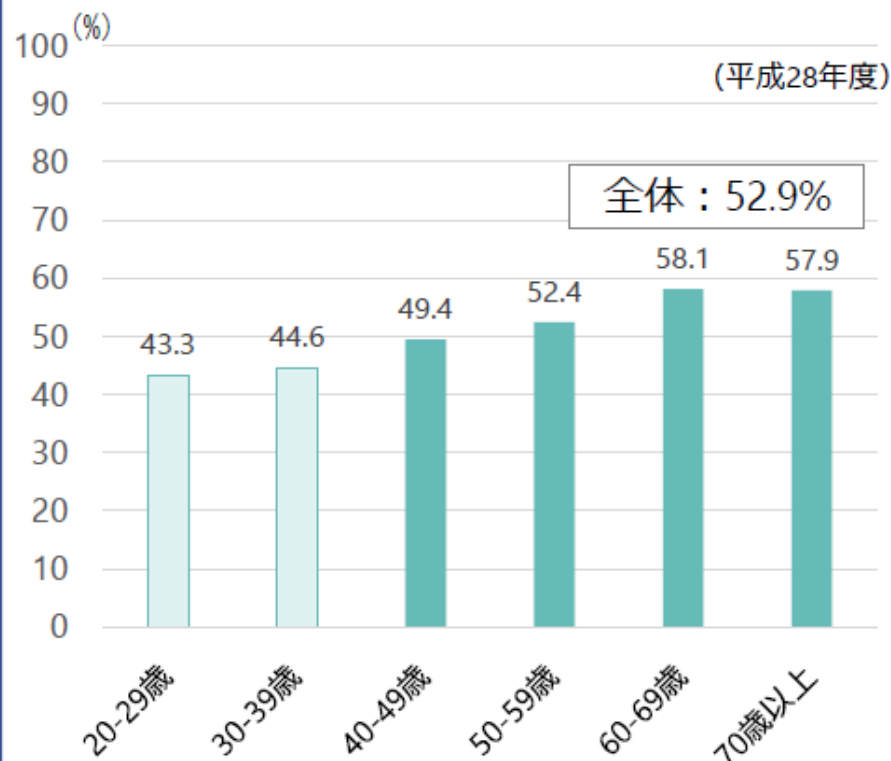
(平成30年度)



(出典：令2年度歯科口腔保健医療情報収集・分析等推進事業)

【過去1年間に歯科検診を受けた者の割合】

(平成28年度)



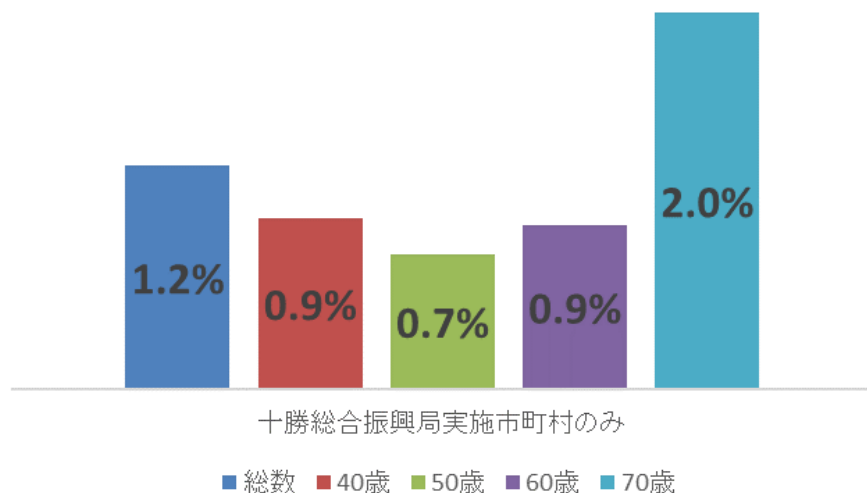
※過去1年間に歯科検診を受診した者：自記式調査票において、「あなたはこの1年間に、歯科検診をうけましたか。」という質問に「受けた」と回答した者

(出典：国民健康・栄養調査)

歯周疾患健診（40歳・50歳・60歳・70歳）受診率と通院率

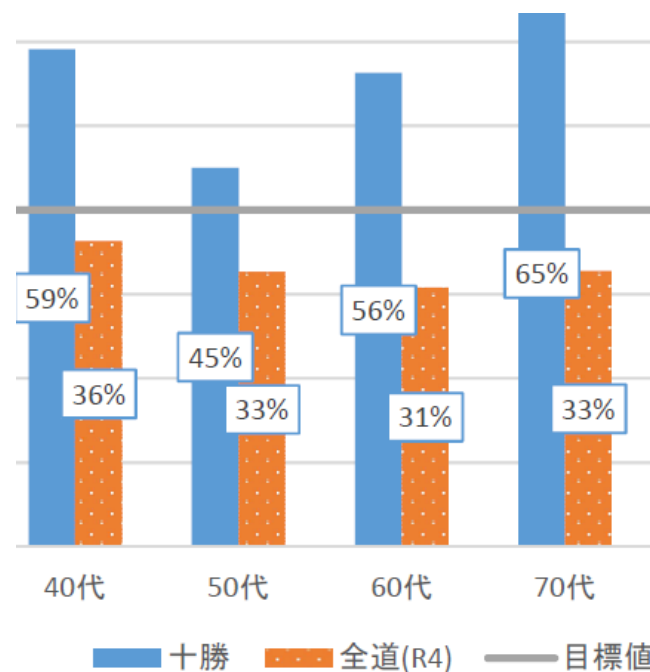
十勝管内においても同様の傾向があり、かかりつけ歯科の定着がある一方で、健康増進法に基づく歯周疾患検診の受診率は低値である。

令和3年度歯周疾患検診受診率(年齢別)



出典：令和3年度地域保健・健康増進事業報告(健康増進編)市区町村表 厚生労働省、令和3年度振興局市区町村別年齢5歳階級別人口【地域行政局市町村課調べ】北海道総合政策部、令和3年度(2021年度)市町村歯科保健対策状況調査結果 北海道地域保健課により矢田部・古田・竹内・須磨・測田・山本・山下(2018)より人口の推計値に基づく歯周疾患検診受診割合を当所算出

この一年間で歯科受診しましたか。



令和4年度十勝圏域における成人歯科健診結果報告書 帯広保健所