

Point ③ ストレスチェックを実施しましょう

➔ 労働安全衛生法第66条の10、労働安全衛生規則第52条の9ほか

- ・ 常時50人以上の労働者を使用する事業場では、常時使用する労働者に対し、1年以内に1回、定期的にストレスチェックを実施する必要があります。
- ・ ストレスチェックの結果、「医師による面接指導が必要」とされた労働者から申出があった場合は、医師に依頼して面接指導を実施し、その医師の意見を聴き、必要な措置を講じる必要があります。
- ・ ストレスチェックの実施者に、ストレスチェック結果を一定規模の集団ごとに集計・分析してもらい、その結果を踏まえて、労働者の心理的な負担を軽減するための適切な措置を講じましょう。

Point ④ 過重労働による健康障害を防止しましょう

➔ 過重労働による健康障害を防止するため事業者が講ずべき措置、労働安全衛生法第66条の8ほか

- ・ 「過重労働による健康障害を防止するため事業者が講ずべき措置」に基づき、過重労働による健康障害防止措置を講じてください。

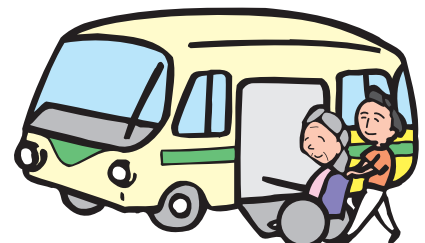
「過重労働による健康障害を防止するため事業者が講ずべき措置」
(平成18年3月17日付け基発第0317008号。令和2年4月改正)の主な内容

- ・ 時間外・休日労働の削減
 - 36協定は、限度基準((3)Point4参照)に適合したものとしてください。
 - 月45時間を超える時間外労働が可能な場合にも実際の時間外労働は月45時間以下とするよう努めてください。
- ・ 労働者の健康管理に係る措置の徹底
 - 時間外・休日労働が1月あたり80時間を超え、疲労の蓄積が認められる(申出をした)労働者などに対し、医師による面接指導等を実施してください。

等

Point ⑤ 労働災害の防止に努めましょう

- ・ 労働者の安全と健康はかけがえのないものであり、常に労働災害の防止に努めましょう。特に、災害が多発している腰痛災害や転倒災害の防止に取り組んでください。
- ・ 以下のガイドライン等を踏まえた災害防止対策を講じましょう。
 - 社会福祉施設における安全衛生対策～腰痛対策・KY活動～
(<http://www.mhlw.go.jp/stf/seisakunitsuite/bunya/0000075093.html>)
 - 職場の危険の見える化(小売業、飲食業、社会福祉施設)実践マニュアル
(https://www.mhlw.go.jp/stf/seisakunitsuite/bunya/0000110454_00003.html)
 - 看護・介護作業による腰痛を予防しましょう
(https://www.mhlw.go.jp/file/06-Seisakujouhou-11200000-Roudoukijunkyou/kaigokango_2.pdf)
 - 働く人に安全で安心な店舗・施設づくり推進運動
(<https://anzeninfo.mhlw.go.jp/information/sanjisangyo.html>)
 - STOP!転倒災害プロジェクト
(<https://anzeninfo.mhlw.go.jp/information/tentou1501.html>)
 - ノロウイルスに関するQ&A
(http://www.mhlw.go.jp/stf/seisakunitsuite/bunya/kenkou_iryuu/shokuhin/syokuchu/kanren/yobou/040204-1.html)
- ・ 労働者に対しては、雇入れ時及び作業内容変更時の安全衛生教育を実施しなければなりません。安全衛生教育の実施に当たっては、業務の実態を踏まえ、上記災害の原因、その防止等に関する項目を盛り込むよう配慮しましょう。



(10) 労働保険について

Point 1 労働保険の手続きを取りましょう

- 労働保険とは、労働者災害補償保険(労災保険)と雇用保険の総称です。
介護労働者を含め労働者を一人でも雇ってれば、その事業場は労働保険の適用事業場となりますので、労働保険の手続きを取る必要があります。

労働保険	
労災保険とは	雇用保険とは
<p>労災保険とは、労働者が業務上の事由又は通勤により負傷等を被った場合等に、被災した労働者や遺族を保護するため必要な保険給付等を行うものです。</p> <p>■ 労災保険の対象となる労働者</p> <p>労働契約の期間や労働時間の長短にかかわらず、すべての労働者が労災保険の対象となります。</p> 	<p>雇用保険とは、労働者が失業した場合及び労働者について雇用の継続が困難となる事由が生じた場合に、労働者の生活及び雇用の安定を図るとともに、再就職を促進するために必要な給付等を行うものです。</p> <p>■ 雇用保険の対象となる労働者</p> <p>次のいずれにも該当する労働者が、原則として雇用保険の対象となります。</p> <ol style="list-style-type: none">① 1週間の所定労働時間が20時間以上であること② 31日以上の雇用見込みがあること

Ⅱ 訪問介護労働者に関する事項

○ 訪問介護労働者と労働基準法

このパンフレットでいう「訪問介護労働者」は、
・ 訪問介護事業に使用される者であって、介護保険法に定める訪問介護に従事する訪問介護員又は介護福祉士
・ 老人、障害者等の居宅において、入浴、食事等の介護やその他の日常生活上の世話をを行う業務に従事する労働者を指します。

事業場の中では、これらの方について、委託、委任、あるいは登録型などの呼称が用いられている場合がありますが、そのような場合でも、労働者に該当するかどうかについては使用者の指揮監督等の実態に即し総合的に判断され、労働者に該当する場合には労働基準法が適用されます。

なお、介護保険法に基づく訪問介護の業務に従事する訪問介護員等については、一般的には使用者の指揮監督の下にあること等から、労働基準法第9条の労働者に該当するものと考えられます。

「訪問介護労働者の法定労働条件の確保について」 (平成16年8月27日付け基発第0827001号)について

訪問介護労働者については、その多くが通常単独で利用者宅を訪問し介護に従事するため、使用者が労働者を直接に指揮しその勤務状況を把握する機会が限られるなどの勤務実態があることなどから、賃金、労働時間等に係る法定労働条件が適正に確保されていない状況がみられたため、厚生労働省においては、平成16年に標記の通達を発出し、訪問介護労働者に係る労働基準法等関係法令の適用について取りまとめたところです。(参考資料1(P.16)参照)

この通達の内容はこのパンフレットにも盛り込まれていますが、そのうち移動時間の取扱い(Point3(P.14)参照)等については、現在もなお一部に問題が認められるところです。

訪問介護に携わる皆様には、このパンフレット等をご活用いただき、訪問介護労働者の法定労働条件を適正に確保されるようお願いいたします。

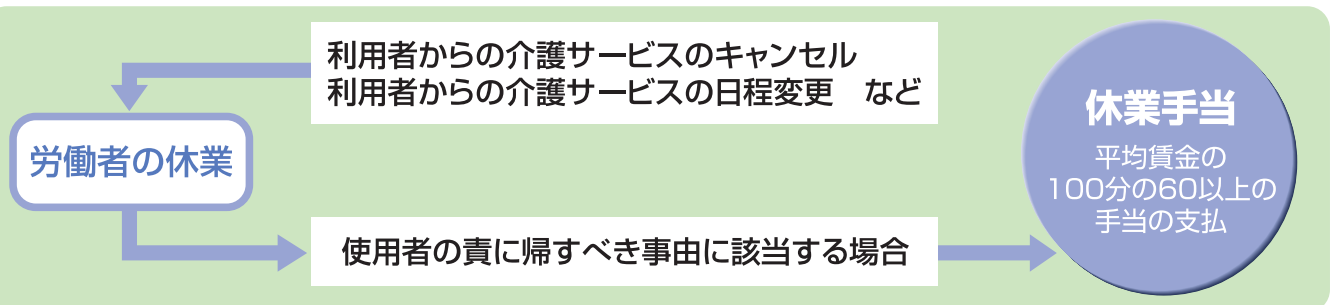
Point 1 訪問介護労働者にも就業規則を周知しましょう ▶ 労働基準法第106条

- ・ 就業規則は労働者に周知する必要がありますが(I(2)Point 3(P.3)参照)事業場に赴く機会の少ない訪問介護労働者については、書面を交付することによる方法で周知することが望ましいものです。



Point 2 休業手当を適正に支払いましょう ▶ 労働基準法第26条

- ・ 使用者の責に帰すべき事由により、労働者を休業させた場合には、使用者は休業手当として平均賃金の100分の60以上の手当を支払わなければなりません。※ I(5) Point 1(P.7) 参照
- ・ 利用者からのキャンセル、利用時間帯の変更を理由として労働者を休業させる場合には、他の利用者宅での勤務等、その労働者に代替業務を行わせる可能性等を含めて判断し、使用者として行うべき最善の努力を尽くしたと認められない場合には、休業手当の支払が必要です。



Point

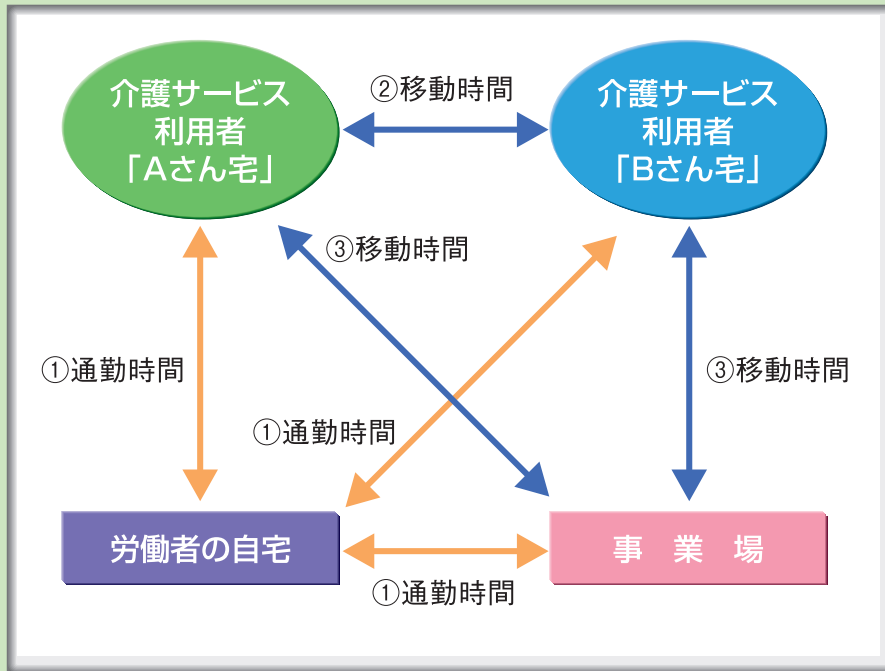
3

移動時間等が労働時間に当たる場合には、これを労働時間として適正に把握しましょう

→ 労働基準法第32条ほか

- ・ 労働時間とは、使用者の指揮監督の下にある時間をいい、介護サービスを提供している時間に限るものではありません。
- ・ 移動時間、待機時間等についても、以下のような場合には労働時間に該当し、使用者は適正にこれを把握、管理する必要があります。 ※ I (3) Point 1 (P.4) 参照

○ 移動時間の考え方

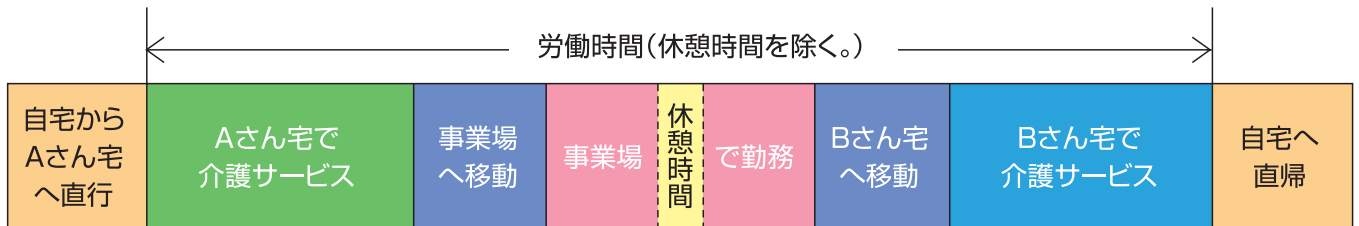


移動時間とは、事業場、集合場所、利用者宅の相互間を移動する時間をいい、この移動時間については、使用者が業務に従事するために必要な移動を命じ、当該時間の自由利用が労働者に保障されていないと認められる場合には、労働時間に該当します。

なお、通勤時間(左の例では①)はここでいう移動時間に該当しません。

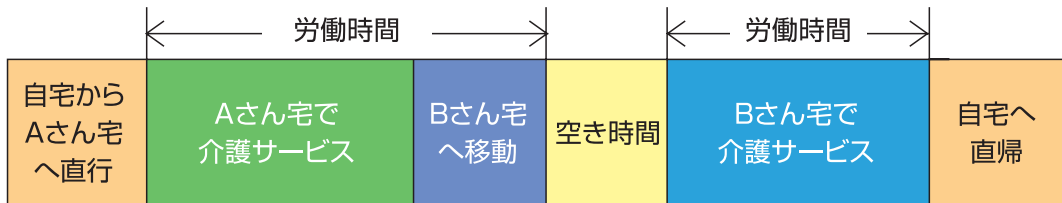
具体的には、指揮監督の実態により判断するものであり、例えば②又は③の移動時間であって、その時間が通常の移動に要する時間程度である場合には、労働時間に該当するものと考えられます。

ケースA



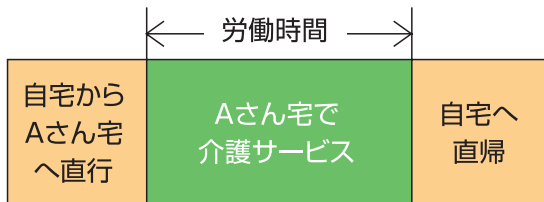
このケースでは、Aさん宅での介護サービス開始時刻から、Bさん宅での介護サービス終了時刻までの時間のうち、休憩時間を除いたものが労働時間となります。

ケースB

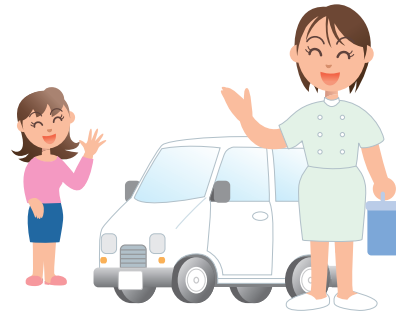


このケースでは、Aさん宅での介護サービス提供時間、Bさん宅への移動時間及びBさん宅での介護サービス提供時間が労働時間となります。移動時間はBさん宅への移動に要した時間であり、それ以外の「空き時間」については、その時間には労務に服する必要がなく、労働者に自由利用が保障されている限り、労働時間として取り扱う必要はありません（Aさん宅での介護サービス終了時刻からBさん宅での介護サービス開始時刻までの時間すべてを労働時間として取り扱う必要はありません。）。

ケースC



このケースでは、Aさん宅での介護サービス提供時間のみが労働時間となります。



Q1

訪問介護の業務に従事した時間に対して支払う賃金額と、移動時間に対して支払う賃金額は、異なってもよいですか。

A1

訪問介護の業務に直接従事する時間と、それ以外の業務に従事する時間の賃金水準については、最低賃金額を下回らない範囲であれば、労使の話し合いによって決定することは差し支えありません。

Q2

当社A事業場では、過去3ヶ月間にわたり移動時間を把握した結果、特別の事情がない限り、1回当たりの移動時間が15分を上回らないことが判明しました。そこで、A事業場においては、移動時間を15分と定め、移動1回当たり15分に相当する賃金を支払うこととし、15分を超えた場合には、超過した時間分の賃金を追加して支払うことを検討していますが、可能ですか。

A2

移動時間を含め労働時間を適切に管理することは使用者の責務であり、移動に要した時間を確認し、記録する必要があります。移動に係る賃金は、このようにして把握した労働時間に基づき算定するのが基本となります。

ご質問のように、事務処理の簡素化のため移動に係る賃金を定額制とすることは、実労働時間に基づき支払うべき賃金が定額を超える場合に超過分を支払うのであれば、労働者に不利益とはなりませんので、可能と考えられます。この場合、雇入通知書や就業規則でその旨を明示する必要があります。なお、定額制を取り入れても労働時間の把握は必要であるとともに、超過分を支払わないことは賃金の一部不払となることに留意してください。

○ 待機時間の考え方

待機時間については、使用者が急な需要等に対応するため事業場等において待機を命じ、当該時間の自由利用が労働者に保障されていないと認められる場合には、労働時間に該当します。