

# 河川事業について

令和2年度 第1回北海道管理河川の川づくりワーキング  
令和2年（2020年）9月25日

# コンテンツ

## 1. 帯広川改修工事

- ① 帯広川 中流地区 . . . . . 3
- ② ウツベツ川地区 . . . . . 8
- ③ 柏林台川地区 . . . . . 19

2. 伏古別川改修工事 . . . . . 25

3. 美生川改修工事 . . . . . 27

4. ピウカ川改修事業 . . . . . 31

5. サラベツ川改修工事（新規） . . . 32

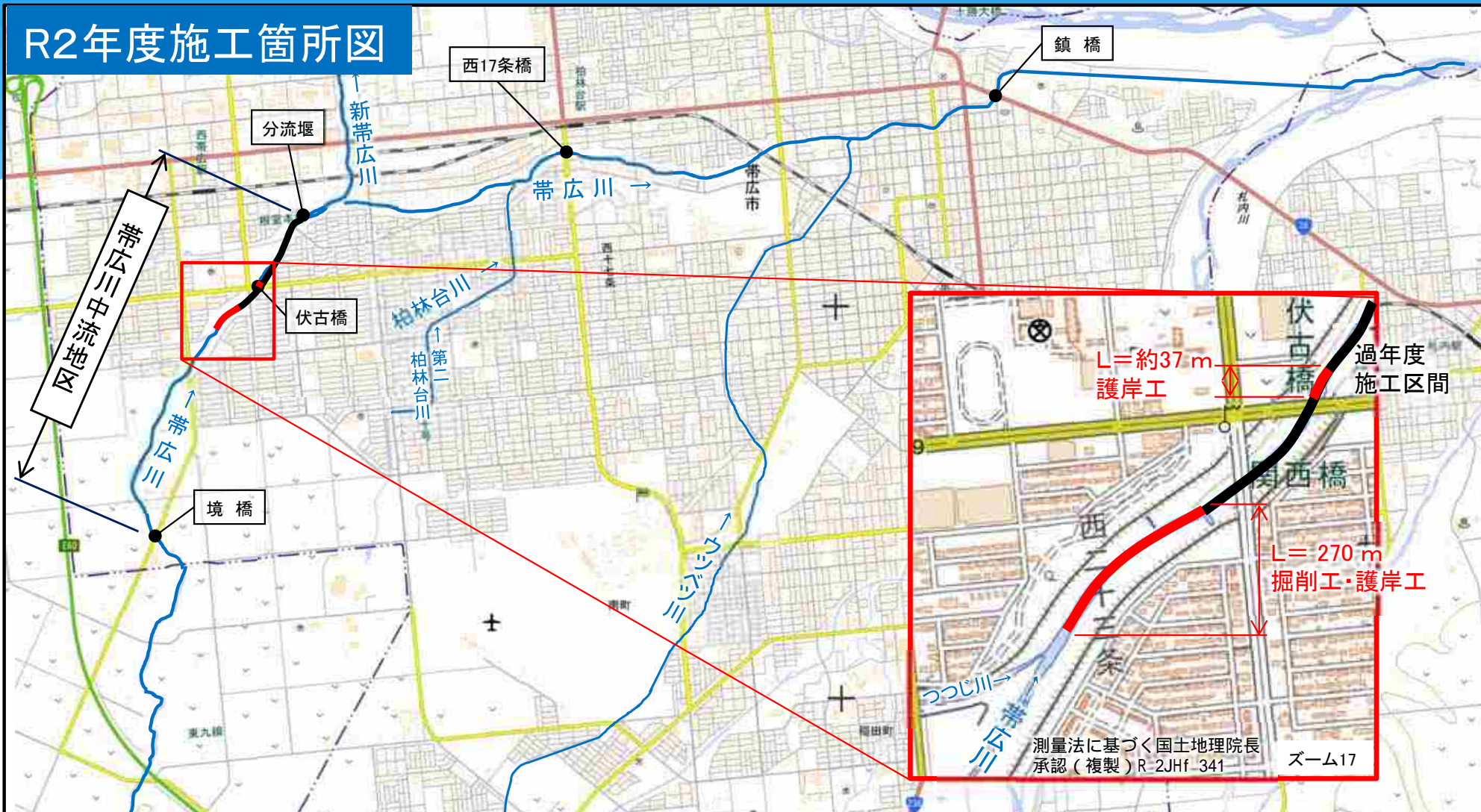
6. 旧途別川改修工事（新規） . . . 42

7. 渋山川・居辺川河川区間 . . . 53

8. 然別川総合流域防災工事 . . . 54

# 1. 帯広川改修工事 ① 帯広川 中流地区

R2年度施工箇所図



工事箇所	内容	延長	施工期間
伏古橋下流部	護岸工	SP 9700 - SP 9737.2 延長 約37m	6月～3月
開西橋上流～つつじ川合流点	掘削工・護岸工	SP 10035 - SP 10305 延長 270m	

測量法に基づく国土地理院長承認（複製）R 2JHf 341

# 1. 帯広川改修工事 ① 帯広川 中流地区



開西橋上流 施工状況 (R2.8.4)

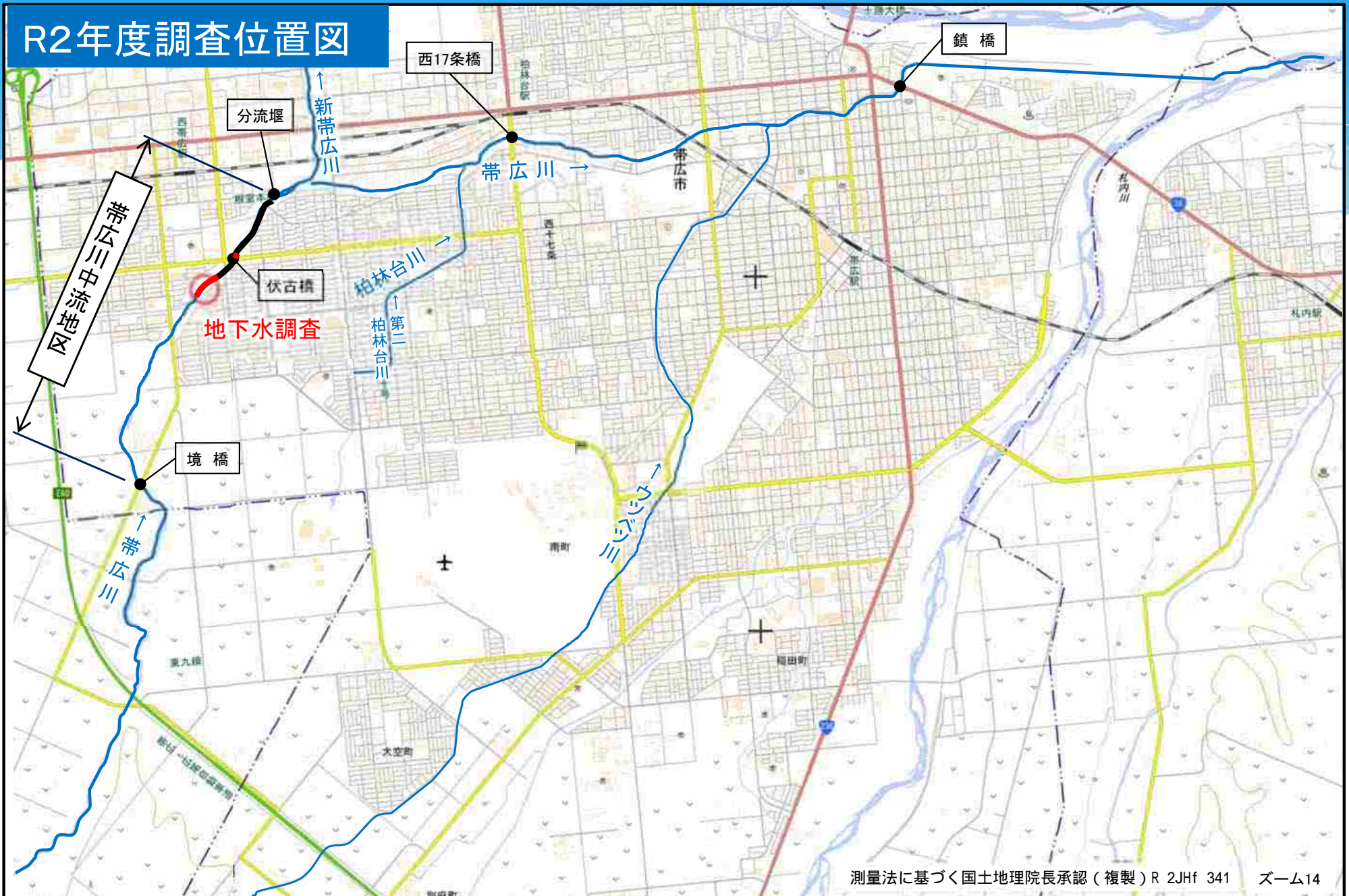
# 1. 帯広川改修工事 ① 帯広川 中流地区

## R2年度 調査概要

	内容
環境調査	R1年度調査で底生動物が確認された箇所について、鏡委員と建設管理部職員とで訪れ、工事予定・生息環境を確認
その他調査等	地下水調査

# 1. 帯広川改修工事 ① 帯広川 中流地区

## R2年度調査位置図



# 1. 帯広川改修工事 ① 帯広川 中流地区

## 環境対策概要

		内容
植物	重要種植物への対策	移植可能な重要種植物については移植を検討します。
	樹木への対策	工事に支障とならない河道内樹木は伐採しません。
底生動物への対策		8月6日、鏡委員と生息箇所を確認し、「生息状況と工事予定内容から問題はないだろう」とご意見をいただきました。

### 底生動物生育箇所確認会



工事内容等の説明



底生動物生息箇所と鏡委員

## ② ウツベツ川地区

### 1. 帯広川改修工事

#### R2年度施工箇所図



工事箇所	内容	延長	施工期間
厚生病院上流 ～駒追橋	掘削工・護岸工・ 排水工	SP 1610 -SP 1858 左岸 延長 248m	9月～3月



# 1. 帯広川改修工事 ② ウツベツ川地区



駒追橋下流: R2年度 施工予定箇所状況 (R2.9.2)

# 1. 帯広川改修工事 ② ウツベツ川地区

## R2年度 調査概要

		調査時期	調査箇所
環境調査	植物調査	夏期	高倉橋～養鯉橋（バープ工整備区間）
	魚介類調査	夏期	親水護岸 整備済み区間 駒追橋～中駒橋(未施工区間)
	底生動物調査	夏期	
	河川形態調査	夏期	高倉橋下流～中駒橋
その他調査等	家屋調査、振動騒音調査、地下水調査		



植物調査



魚介類調査



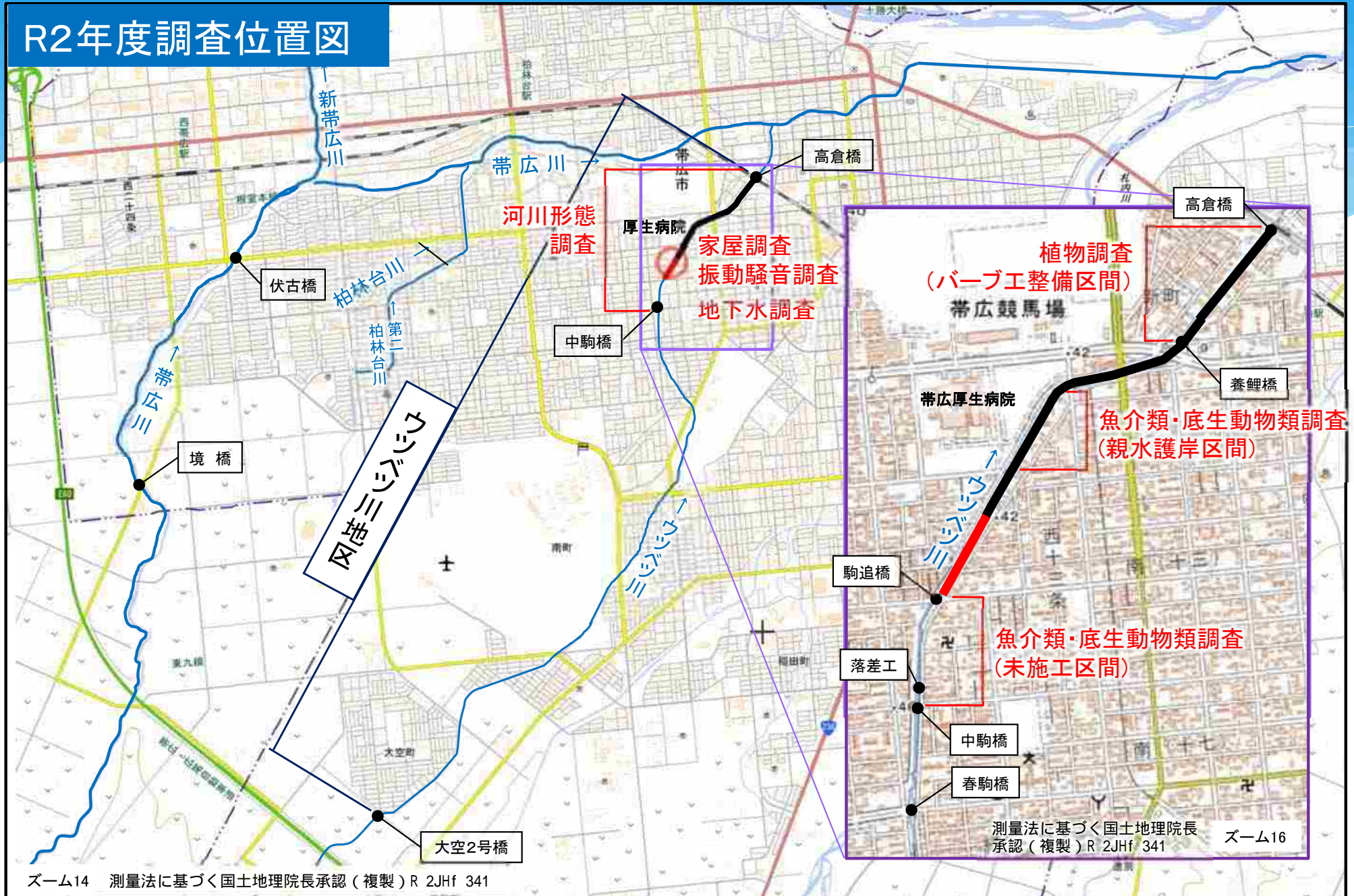
底生動物類調査



河川形態調査

# 1. 帯広川改修工事 ② ウツベツ川地区

## R2年度調査位置図



# 1. 帯広川改修工事 ② ウツベツ川地区

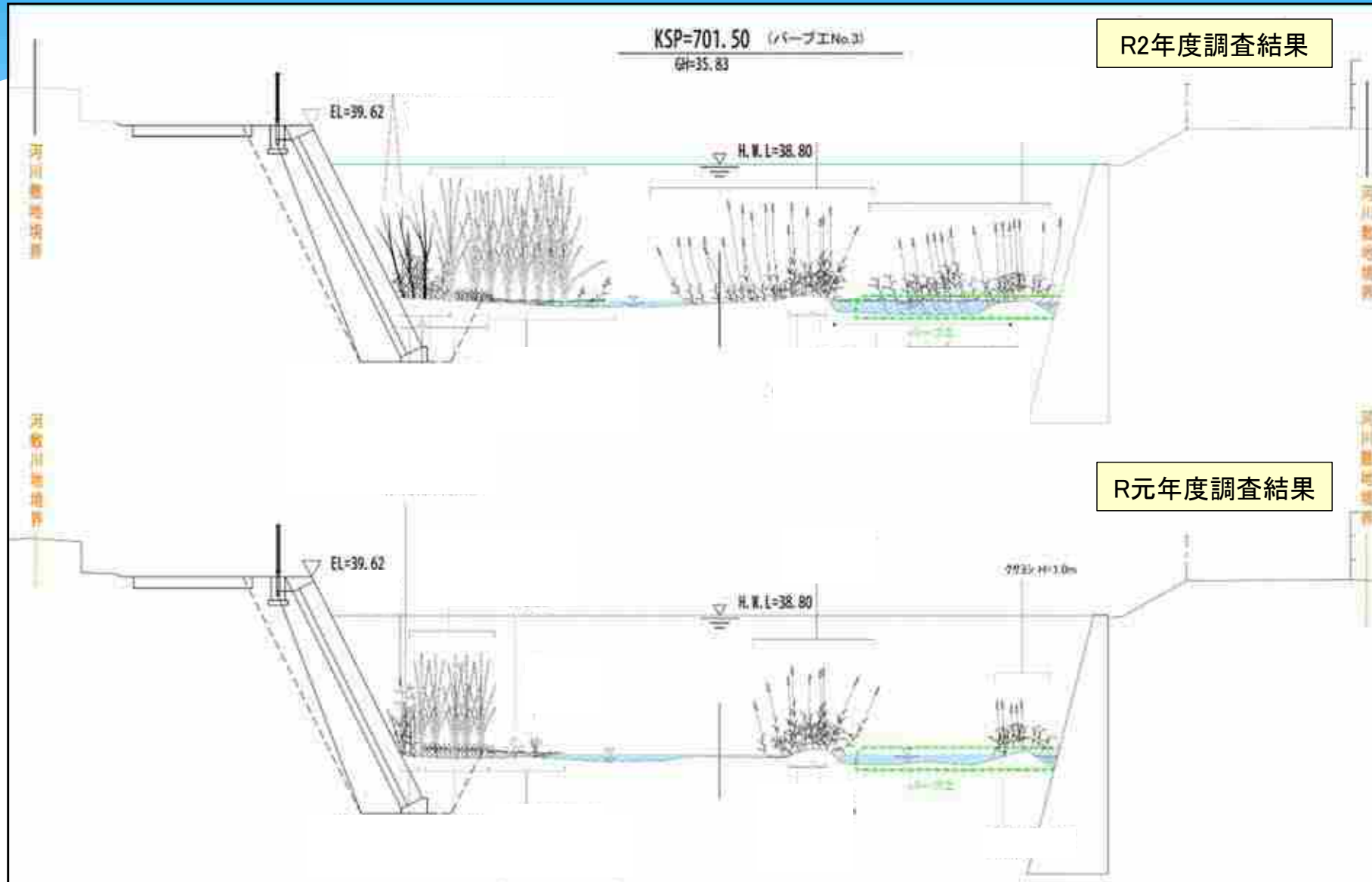
## 植物調査結果速報(バーブ工整備区間)①

	植物相結果概要
種数	約35種 (同定中)
重要種	<b>2科2種</b>

# 1. 帯広川改修工事 ② ウツベツ川地区

## 植物調査結果速報(バース工整備区間)②

## 植生断面図(バース工No.3)



# 1. 帯広川改修工事 ② ウツベツ川地区

## 魚介類調査結果速報 ①

### 結果概要

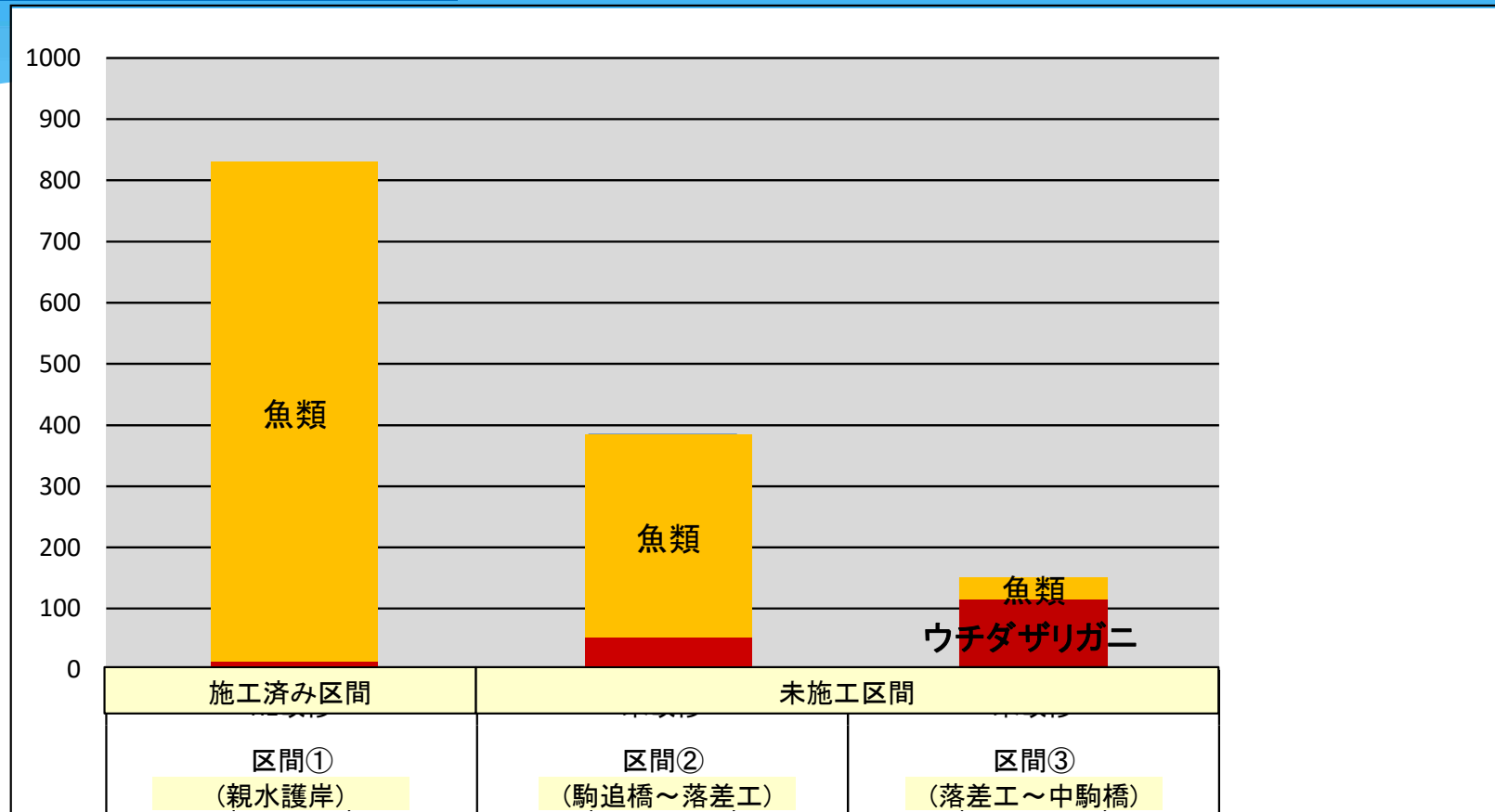
確認種

魚類：4科7種（うち重要種：3科3種）  
その他（甲殻類）\_特定外来生物：ウチダザリガニ



# 1. 帯広川改修工事 ② ウツベツ川地区

## 魚介類調査結果速報 ②



- \* 下流区間ほど多くの魚類が確認された一方で、上流区間ほどウチダザリガニが多く確認されました。
- \* 未施工区間と比較すると、施工済み区間ではウチダザリガニがかなり少ない一方で、魚類が多く確認されました。

# 1. 帯広川改修工事 ② ウツベツ川地区

## 環境対策概要

	対策	内容	実施時期
植物	重要種植物の移植	1科1種	7月

- \* 令和2年度工事範囲に生育していた重要種を、過年度施工済み箇所に移植しました。



# 1. 帯広川改修工事 ② ウツベツ川地区

## 親水利用に向けた整備：厚生病院付近の親水護岸箇所

- \* 7月20日、十勝川中流部市民協働会議との協働により整備を実施しました。
  - 座れる大きめの石の配置
  - 流れに変化をつける玉石の配置
  - 管理用通路沿いの草刈り
- \* その他、厚生病院や院内保育所と協議中です。



散歩に来た保育園児たち  
(写真：十勝川中流部市民協働会議)



大きめの石の配置



流れへの玉石の配置



管理用通路沿いの草刈り

## 1. 帯広川改修工事 ② ウツベツ川地区

### 親水利用に向けた検討：野草園における整備について

- \* 帯広市野草園内の工事については、管理担当である帯広市児童会館などと協議をしながら検討していく予定です。

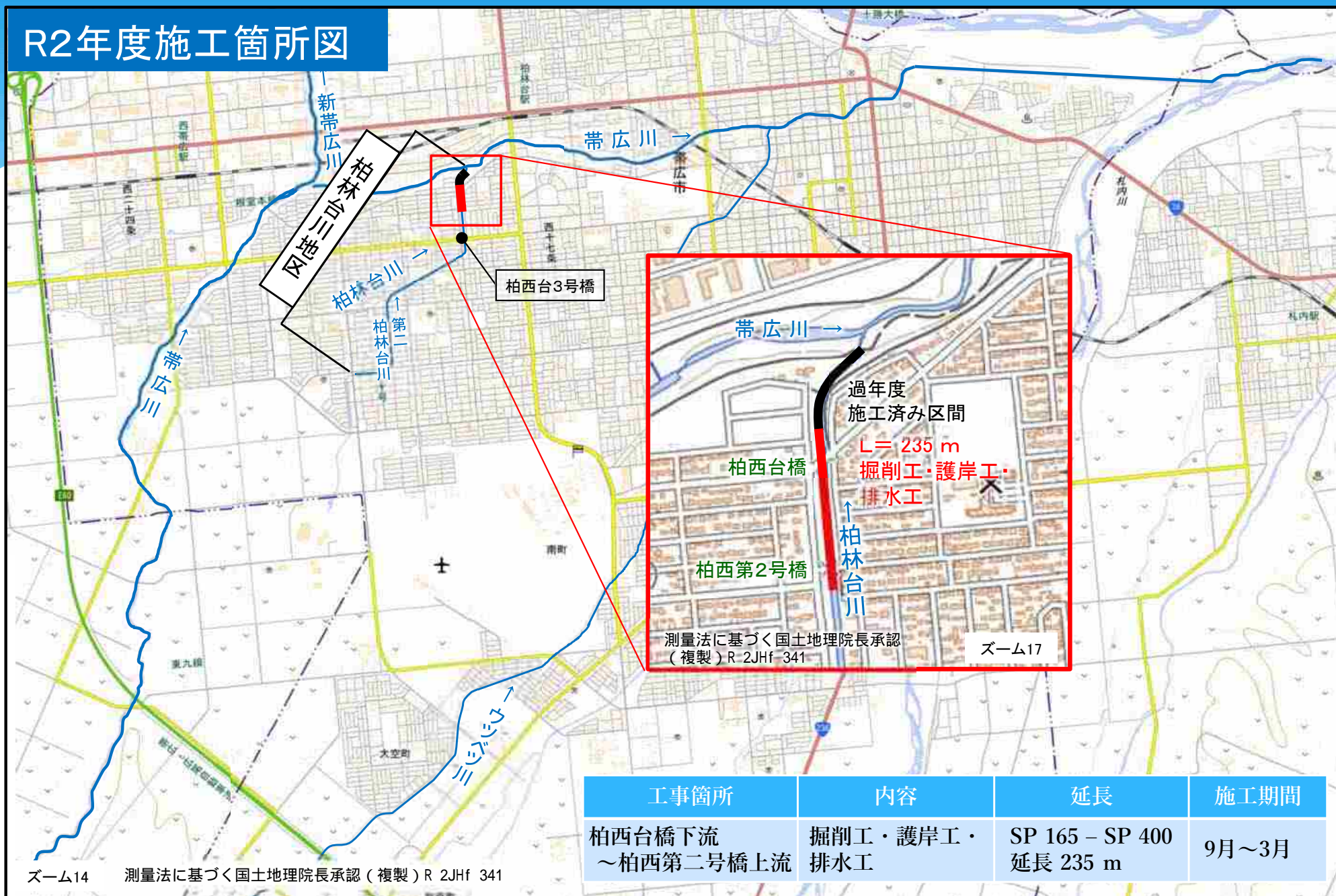


野草園内のウツベツ川の様子(R2.7.27)

# ③ 柏林台川地区

## 1. 帯広川改修工事

### R2年度施工箇所図



# 1. 帯広川改修工事 ③ 柏林台川地区



柏西台橋上流：R2年度 施工予定箇所状況(R2.8.4)

# 1. 帯広川改修工事 ③ 柏林台川地区

## R2年度 調査概要

		調査時期	調査箇所
環境調査	魚介類調査	夏期	帯広川合流点～柏西台橋下流 (過年度 施工済み区間) 柏西台橋～柏西台3号橋
	河川形態調査	夏期	帯広川合流点～柏西台3号橋
その他調査等	振動騒音調査、地下水調査		

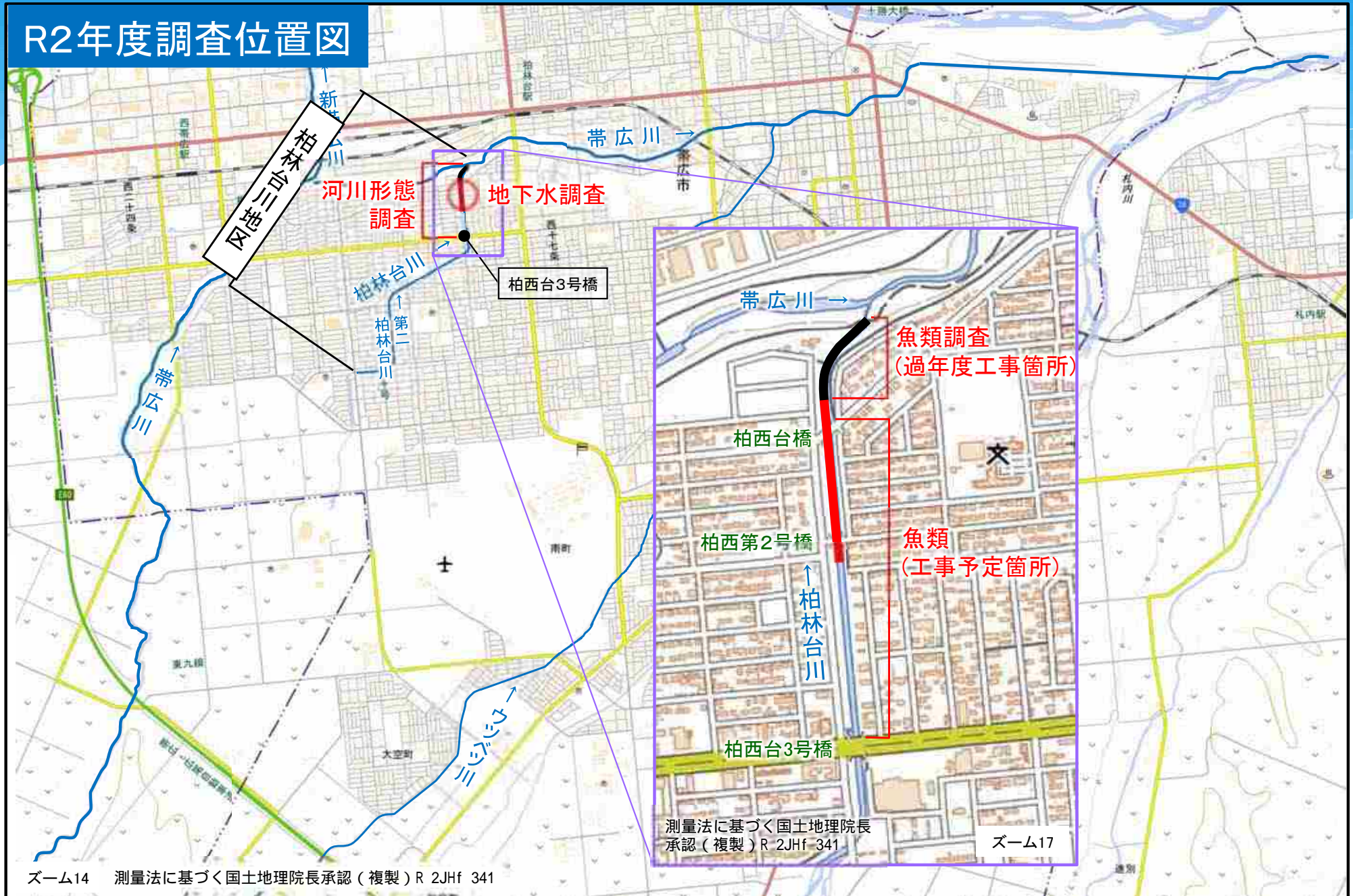
※ 橋名は橋名板に基づく

## 今後の調査

	内容
第二柏林台川の底生動物類について	R3年度以降に調査実施予定

# 1. 帯広川改修工事 ③ 柏林台川地区

## R2年度調査位置図



# 1. 帯広川改修工事 ③ 柏林台川地区

## 魚介類調査結果速報 ①

### 結果概要

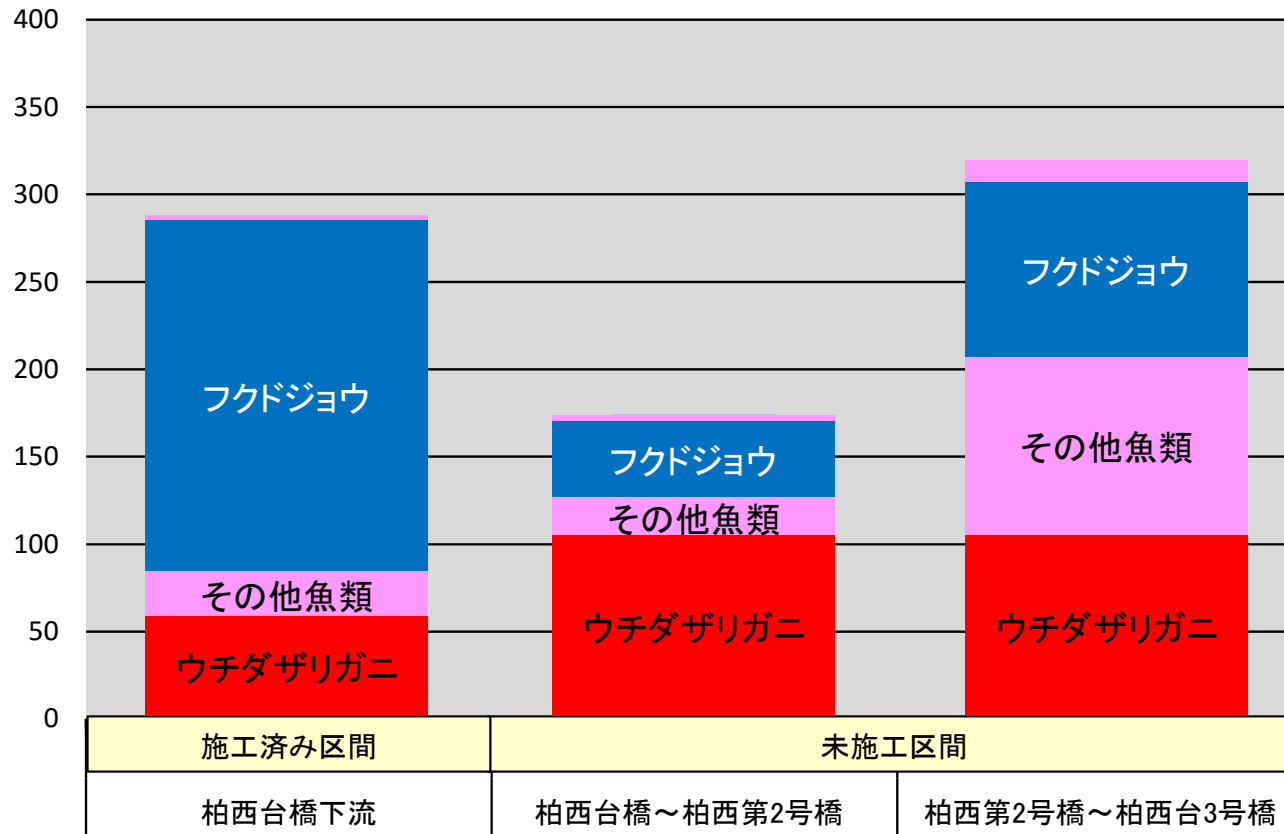
確認種

魚類：5科9種（うち重要種：4科4種）  
その他（甲殻類）\_特定外来生物：ウチダザリガニ



# 1. 帯広川改修工事 ③ 柏林台川地区

## 魚介類調査結果速報 ②



\* どの区間でも、フクドジョウとウチダザリガニが優占していました。